



**SAĞLIK KÜLTÜR VE SPOR DAİRE
BAŞKANLIĞI**

2023 YILI

FAALİYET RAPORU

ÜST YÖNETİCİ SUNUŞU

İÇİNDEKİLER

I- GENEL BİLGİLER

A- Misyon ve Vizyon

B- Yetki, Görev ve Sorumluluklar

C-İdareye İlişkin Bilgiler

1- Fiziksel Yapı

2- Örgüt Yapısı

3- Teknoloji ve Bilişim Altyapısı

4- İnsan Kaynakları

5- Sunulan Hizmetler

6- Yönetim ve İç Kontrol Sistemi

D- Diğer Hususlar

II- AMAÇ ve HEDEFLER

A- Temel Politikalar ve Öncelikler

B- İdarenin Amaç ve Hedefleri

C- Diğer Hususlar

III- FAALİYETLERE İLİŞKİN BİLGİ VE DEĞERLENDİRMELER

A- Mali Bilgiler

1- Bütçe Uygulama Sonuçları

2- Temel Mali Tablolara İlişkin Açıklamalar

3- Mali Denetim Sonuçları

4- Diğer Hususlar

B- Performans Bilgileri

1- Program, Alt Program, Faaliyet Bilgileri

2- Performans Sonuçlarının Değerlendirilmesi

i.Alt program hedef ve göstergeleriyle ilgili gerçekleşme sonuçları ve değerlendirmeler

ii.Performans denetim sonuçları

3- Stratejik Plan Değerlendirme Tabloları

4- Performans Sisteminin Değerlendirilmesi

5- Diğer Hususlar

IV- KURUMSAL KABİLİYET ve KAPASİTENİN DEĞERLENDİRİLMESİ

A- Üstünlükler

B- Zayıflıklar

C- Değerlendirme

V- ÖNERİ VE TEDBİRLER

EKLER: İç Kontrol Güvence Beyanı

Sayın Rektörüm

5018 sayılı Kamu Mali Yönetimi ve Kontrol Kanunu ile benimsenen yeni kamu mali yönetimi anlayışı; kamu kaynaklarının etkili, ekonomik ve verimli bir şekilde elde edilmesi ve kullanılmasını, kaynakların stratejik önceliklere göre dağıtımını, hesap verebilirliği ve malî saydamlığı, kamu malî yönetiminin yapısını ve işleyişini, tüm malî işlemlerin muhasebeleştirilmesini, raporlanmasını ve malî kontrolü öngörmektedir. Bu kapsamda; her yıl bütçe ile kendisine ödenek tahsis edilen harcama yetkilileri tarafından, idari sorumlulukları çerçevesinde, her yıl faaliyet raporu düzenleneceği söz konusu Kanununun 41. maddesinde hüküm altına alınmıştır.

Kuruluş amacı öğrencilerin beden ve ruh sağlığını korumak, barınma, beslenme, çalışma, dinlenme ve ilgi alanlarına göre boş zamanlarını değerlendirmek, yeni ilgi alanları kazanmalarına imkân sağlayarak, gerek sağlık ve gerekse sosyal durumlarının iyileşmesine, yeteneklerinin ve kişiliklerinin sağlıklı bir şekilde gelişmesine imkân verecek hizmetler sunmak ve onları ruhsal ve bedensel sağlıklarına özen gösteren bireyler olarak yetiştirmek, birlikte düzenli ve disiplinli çalışma, dinlenme ve eğlenme alışkanlıkları kazandırmak olan Dairemizin 2023 yılı faaliyetleri ile ilgili olarak, “Kamu İdarelerince Hazırlanacak Faaliyet Raporları Hakkında Yönetmeliğin” Birim Faaliyet Raporu başlıklı 10’uncu maddesi gereği hazırlanan bu faaliyet raporunun, Üniversitemiz öğrenci ve personeline yönelik olarak yapılan hizmetleri ile bu hizmetlerin daha verimli ve kaliteli hale dönüştürülebilmesi için gelecek yıllarda ulaşılmak istenen amaçların ve yapılması planlanan faaliyetlerin bir program çerçevesinde gerçekleştirilebilmesine katkı vereceği düşünülmektedir.

Saygılarımla.

Ögr. Gör. Osman KAYHAN

Daire Başkan V.

1- GENEL BİLGİLER

A) Misyon ve Vizyon

Sağlık, Kültür ve Spor Dairesi Başkanlığı, üniversite öğrencilerinin beden ve ruh sağlıklarının korunması, barınma, beslenme, çalışma, dinlenme ve ilgi alanlarına göre ders dışı zamanlarının değerlendirilmesi, yeni ilgi alanlarının kazanılmasına imkan sağlanması, gerek sağlık gerekse sosyal durumlarının iyileştirilmesine, sosyal becerilerini geliştirebilecekleri, yeteneklerinin ve kişiliklerinin sağlıklı bir şekilde gelişmesine imkan verecek hizmetlerin sunulması ile Üniversite sonrası yaşamlarını da olumu düzeyde etkileyecek kaliteli öğrencilik yılları geçirmesini misyon edinir.

Sağlık, Kültür ve Spor Dairesi Başkanlığımız kaliteyi bir yaşam biçimi haline getirerek öğrenen ve gelişen bir birim olarak; Üniversitemizi çağdaş uygarlık düzeyinin üzerine çıkaracak bir kurum haline getirmeyi vizyon olarak belirlemiştir. Ayrıca Üniversitemizin tüm hizmet alanlarında öğrencilerimize ve çalışanlarımıza yönelik kaynaklarımızı verimli kullanarak bilgi ve son teknoloji ile donatılmış örnek bir başkanlık olmak vizyonumuzun felsefesidir.

B) Yetki, Görev ve Sorumluluklar

Başkanlığımız görev alanıyla ilgili hizmetlerin yerine getirilmesinde Üst Yönetimin bilgisi dahilinde hareket eder. Dairenin ihtiyacı olan kadro, araç ve gereçler ile faaliyet alanlarını ilgilendiren diğer konular hakkında Amasya Üniversitesi Rektörlüğü'ne önerilerde bulunur. Amasya Üniversitesi Rektörlüğü tarafından Daire Başkanlığına havale edilen hizmetlerle ilgili işler hakkında görüş bildirir. Alanıyla ilgili hizmetleri yürütür.

Daire Başkanı

Daire Başkanı, Üniversite Yönetim Kurulu'nun görüşü alınarak Amasya Üniversitesi Rektörü tarafından atanır. Dairenin yöneticisi ve temsilcisidir. Dairede çalışan bütün görevliler üzerinde genel yönetim, denetim, işbölümü yapma, çalışma düzeni kurma, hizmet içi eğitimi sağlama yetkilerine sahiptir. Yetkilerini, Yönetim Kurulu ve Rektörlüğe karşı sorumlu olarak genel yönetim ilkelerine ve yönetmelik hükümlerine göre kullanır. Dairenin yıllık katma ve döner sermaye bütçe ve çalışma programı tasarisını hazırlar, daire yönetim kuruluna sunar. Dairede görevlendirilecek kişilerin seçimlerini yaparak, ilgili yasa ve yönetmelik uyarınca atamalarının yapılmasını Genel Sekreterlik kanalıyla Rektörlüğe önerir. Dairenin verdiği hizmetlerin neler olduğunu uygun araçlardan yararlanarak bütün öğrencilere duyurulmasını ve öğrencilerin bu hizmetlerden maksimum düzeyde yararlanabilmesini sağlayacak koşulları oluşturur.

Yasal Dayanak

2547 sayılı Kanun'un 46. ve 47. maddeleri uyarınca üniversitelerde kurulacak Mediko-Sosyal, Sağlık, Kültür ve Spor İşleri Dairesinin teşkilatlanması, yönetimi, çalışmaları, görevlilerin yetki ve sorumluluklarına ilişkin genel hükümleri kapsar.

Madde 46: Cari hizmet maliyeti, öğrenci sosyal tesisleri ile faaliyetlerinden elde edilen gelirler, yükseköğretim kurumlarınca önceki yıllarda basılan süreli ya da süresiz yayınlar ile elektronik ortamda veya internet ortamında sunulan ders materyallerinden elde edilen gelirler, öğrenci katkı payı olarak tahsil edilen gelirler ile diğer gelirler; en geç tahsil edildiği ayın sonuna kadar ilgili yükseköğretim kurumu hesabına yatırılır. Yatırılan bu tutarlar, yükseköğretim kurumu bütçesine öz gelir olarak kaydedilir. Kaydedilen bu tutarlar karşılığı olarak ilgili yükseköğretim kurumu bütçesinde öngörülen ödenekler, gelir gerçekleştirmelerine göre kullanılır. Kaydedilen ödenekler, başta öğrencilerin beslenme, barınma, sağlık, spor, kültür ve diğer sosyal hizmet giderleri olmak üzere, kalkınma planı ve programlarına uygun olarak yükseköğretim kurumunun cari, sermaye, transfer giderleri ile öğrencilerin kısmi zamanlı olarak geçici işlerde çalıştırılmasına ilişkin giderlerinde kullanılır.

Madde 47: Faaliyetlerin Düzenlenmesi

Yükseköğretim kurumları, Yükseköğretim Kurulunun yapacağı plan ve programlar uyarınca, öğrencilerin beden ve ruh sağlığının korunması, barınma, beslenme, çalışma, dinlenme ve boş zamanlarını değerlendirme gibi sosyal ihtiyaçlarını karşılamak ve bu amaçla bütçe imkanları nispetinde okuma salonları, mediko - sosyal merkezleri, öğrenci kantin ve restoranları açmak, toplantı, sinema ve tiyatro salonları, spor salon ve sahaları, kamp yerleri sağlamakla ve bunlardan öğrencilerin en iyi şekilde yararlanmaları için gerekli önlemleri almakla görevlidirler. Yükseköğretim kurumları, özel ve kamu kuruluşları ile işbirliği yaparak mezunlarına iş bulmakta yardımcı olurlar. Üniversiteler rehberlik ve psikolojik danışma merkezleri kurar, öğrencilerin kişisel ve ailevi sorunlarını çözümlenmeye çalışır. Kamu kuruluşları adına, Üniversitelerde okuyacak öğrencilere bu kuruluşlarca verilecek bursların bilim dallarına dağılımı ve sayısı, insangücü ihtiyacı ve öğretim elemanı yetiştirilmesi bakımından, devlet kalkınma planları ilke ve hedeflerine göre Yükseköğretim Kurulu tarafından belirtilir. Burslu öğrencilerin harçları ile laboratuvar, sınav ve diploma masrafları burs kapsamına girer. Belirtmiş olduğumuz yasal dayanaklar çerçevesinde Daire'de yürütülen başlıca hizmetler şunlardır: Sosyal Hizmetler, Kültürel Hizmetler, Spor Hizmetleri, Sağlık Hizmetleri; Psikolojik Danışma ve Rehberlik Hizmetleri, Satın Alma Hizmetleri.

C) İdareye İlişkin Bilgiler

1-Fiziksel Yapı M2 Cinsinden Fiziki Alanlar

Alan	Sayı	Alan M2	Kapasite
İdari Personel Çalışma Odası	15 Adet	440	600
Kapalı Spor Tesisi	3 Adet	10.472	1.191
Açık Spor Tesisi	7 Adet	10.139.93	585
Yemekhane	9 Adet	1.890	1.150
Kantin	8 Adet	1350	950

Alan	Kapasite
Kongre ve Kültür Merkezi	340
Müzik/Sosyal Sınıf	100
İpekköy Konferans Salonu	267
Yeşilirmak Yerleşkesi Konferans Salonu	315
Eğitim Fakültesi Konferans Salonu	255
Gümüşhacıköy MYO. Konferans Salonu	100
Suluova Konferans Salonu	450
Merzifon MYO Konferans Salonu	187
Taşova MYO Konferans Salonu	350
Rektörlük Konferans Salonu	385
Merzifon İİBF	196
Toplam	2845

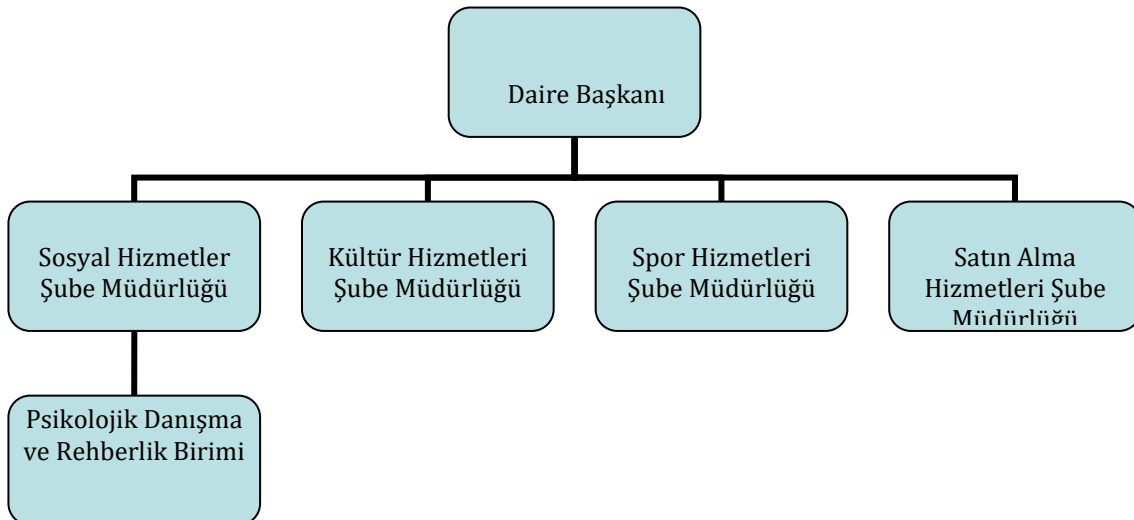
Tesis Adı	Kapalı Alan Metre Kare	Açık Alan Metre Kare	Seyirci Kapasitesi
Spor Salonu	3443		756
Eğitim Fakültesi Spor Salonu	729		120
Eğitim Fakültesi Açık Voleybol Ve Basketbol Sahası		572,8	Seyircisiz
Eğitim Fakültesi Açık Halı Sahası	544	882	230
Meslek Yüksekokulu Halı Sahası	304	882	125
Meslek Yüksekokulu Açık Voleybol Ve Basketbol Sahası		668,13	Seyircisiz
Fen Edebiyat Fakültesi Çim Futbol Sahası	544	4500	230
Fen Edebiyat Fakültesi Açık Voleybol Ve Basketbol Sahası		540	Seyircisiz
Fen Edebiyat Fakültesi Açık Tenis Kortu		703	Seyircisiz
Amasya Üniversitesi Yarı Olimpik Yüzme Havuzu	6.300		315

*Spor tesislerimiz haftanın her günü Üniversitemiz öğrenci, idari ve akademik personellerine boş zamanlarını değerlendirmeleri için ücretsiz hizmet vermektedir.

2- Örgüt Yapısı

Daire Başkanı

- Sosyal Hizmetler Şube Müdürlüğü
- Kültür Hizmetleri Şube Müdürlüğü
- Spor Hizmetleri Şube Müdürlüğü
- Satın Alma Hizmetleri Şube Müdürlüğü
- Psikolojik Danışma ve Rehberlik Birimi



3-Teknoloji ve Bilişim Altyapısı

No	Adı	Sayısı
1	Masaüstü Bilgisayar	72
2	Taşınabilir Bilgisayar	9
3	Yazıcı	29
4	Projeksiyon	2
5	Fotokopi Makinesi	3
6	Telefon	50
7	Faks	
8	Kameralar	30
9	Televizyonlar	2
10	Klimalar	17
11	Dijital Kayıt Sistemleri	1
12	Güvenlik Kamera Sistemleri	

4-İnsan Kaynakları

Sağlık, Kültür Ve Spor Daire Başkanlığı'nda Görev Yapan Personel Listesi

S.No	Adı Soyadı	Unvanı	Sınıfı	Kadro
1	OSMAN KAYHAN	DAİRE BAŞKANI	İDARİ	
2	CEMAL OKTAY	ŞUBE MÜDÜRÜ	İDARİ	SKS
3	AZİZ ŞEKER	ŞUBE MÜDÜRÜ	İDARİ	SKS
4	MUSA ERCİYAS	ŞUBE MÜDÜRÜ	İDARİ	13/B-4 KÜTÜPHANE
5	TAŞKIN YILMAZ	ŞUBE MÜDÜRÜ	İDARİ	13/B-4 YAPI İŞLERİ
6	ALİ RIZA DURAK	ŞEF	İDARİ	13/B-4 İLAHİYAT FAK.
7	EMİNE JULİDE PEHLİVAN	GIDA MÜHENDİSİ	TEKNİK HİZ.	13/B-4 YAPI İŞLERİ
8	TUĞÇE MUSLU ÇAĞAL	DİYETİSYEN	SAĞLIK HİZMETLERİ	SKS
9	SONGÜL TOSUN	PSİKOLOG	SAĞLIK HİZMETLERİ	SKS
10	MUSTAFA TOSUN	BİLGİSAYAR İŞL.	İDARİ	SKS
11	EYYÜP DEMİREL	BİLGİSAYAR İŞL.	İDARİ	SKS
12	EMRULLAH CİVRİ	BİLGİSAYAR İŞL.	İDARİ	13/B-4 EĞİTİM FAK.

13	COŞKUN YILDIZ	ŞEF	İDARİ	13/B-4 ÖĞRENCİ İŞLERİ
14	BURHAN KARAKURT	BİLGİSAYAR İŞL.	İDARİ	SKS
15	KURBANİ YILDIZ	TEKNİSYEN	İDARİ	13/B-4 YAPI İŞLERİ
16	OSMAN YASİN TOPSAKAL	BİLGİSAYAR İŞL.	İDARİ	SKS
17	EMRAH GEDİK	BİLGİSAYAR İŞL.	İDARİ	13/B-4 TEKNİK BİLİMLER
18	ÖMER KURT	BİLGİSAYAR İŞL.	İDARİ	SKS
19	ÖZKAN USTAOĞLU	BİLGİSAYAR İŞL.	İDARİ	SKS
20	RUHİ KOYUNCU	BİLGİSAYAR İŞL.	İDARİ	13/B-4 SAĞLIK HİZ.MES.YÜK.OKUL
21	SÜLEYMAN KORUK	BİLGİSAYAR İŞL.	İDARİ	13/B-4MİMARLIK FAK.
22	GÜLCAN TÜRKMEN	BİLGİSAYAR İŞL.	İDARİ	GENEL SEKRETERLİK
23	SENA ÖZEL	MEMUR	İDARİ	SKS
24	NURDANE YÜRÜKER	AŞÇI	YARDIMCI HİZMETLER	SKS
25	KÖKSAL YÜRÜR	HİZMETLİ	YARDIMCI HİZMETLER	SKS
26	BERKAY BAŞKOL	HİZMETLİ	YARDIMCI HİZMETLER	SKS
27	SÜLEYMAN ŞENOL ER	HİZMETLİ	YARDIMCI HİZMETLER	SKS
28	AHMET MERALİ	HİZMETLİ	YARDIMCI HİZMETLER	SKS
29	BAYRAM SAKA	HİZMETLİ	YARDIMCI HİZMETLER	SKS
30	DİNÇER SAYGI	HİZMETLİ	YARDIMCI HİZMETLER	SKS
31	FATMA GÖKÇE	HİZMETLİ	YARDIMCI HİZMETLER	SKS
32	UFUKTAN KAMIŞLI	DESTEK PERSONELİ	YARDIMCI HİZMETLER	SKS
33	BEKİR KILIÇ	DESTEK PERSONELİ	YARDIMCI HİZMETLER	SKS
34	AYKUT AYDEMİR	DESTEK PERSONELİ	YARDIMCI HİZMETLER	SKS
35	ATIF BURAK DÜMEN	DESTEK PERSONELİ	YARDIMCI HİZMETLER	SKS
36	SERKAN YILDIRIM	AŞÇI	TEKNİK HİZ.	13/B-4 YAPI İŞLERİ
37	YAŞAR KÜP	ŞOFÖR	YARDIMCI HİZMETLER	13/B-4 İDARİ MALİ İŞLER
38	PİRZADE KOÇ	ŞOFÖR	YARDIMCI HİZMETLER	SKS
39	EYYÜP TOK	ŞOFÖR	YARDIMCI HİZMETLER	13/B-4 İDARİ MALİ İŞLER
40	NİHAL ATABAY	HEMŞİRE	SAĞLIK HİZMETLERİ	13/B EĞİTİM FAK.
41	DİLEK KARAKUŞ	BİLGİSAYAR İŞL.	İDARİ	13/ B STRATEJİ GELİŞTİRME DAİRE BAŞKANLIĞI
42	SUNA SERDER	HEMŞİRE	SAĞLIK HİZMETLERİ	13/b TEKNİK BİLİMLER MYO
43	AHMET ÖZER	HEMŞİRE	SAĞLIK HİZMETLERİ	13/B TASARIM MYO
44	ZEYNEP KURAL	BİLGİSAYAR İŞL.	İDARİ	13/ B STRATEJİ GELİŞTİRME DAİRE BAŞKANLIĞI
45	FERDİ SÖKME	BİLGİSAYAR İŞL.	İDARİ	13/B PERSONEL DAİRE BAŞKANLIĞI
46	ŞERİF AYDIN	BİLGİSAYAR İŞL.	İDARİ	13/ SAB. ŞRF.MES.YÜK. OK.

*Kırmızı ile yazılı olan personeller görevlendirme ile kadro biriminde yazılı olan birimlerde görev yapmaktadırlar.

Sağlık, Kültür Ve Spor Daire Başkanlığı'nda Görev Yapan Sürekli İşçi Listesi

S.No	Adı Soyadı	Unvanı	Görevi	Sınıfı
1	FATİH ATMACA	SÜREKLİ İŞÇİ	MERKEZ MUTFAK/AŞÇI	SÜREKLİ İŞÇİ
2	İDRİS ÇAM	SÜREKLİ İŞÇİ	MERKEZ MUTFAK/AŞÇI	SÜREKLİ İŞÇİ
3	MURAT SOYDAN	SÜREKLİ İŞÇİ	MERKEZ MUTFAK/AŞÇI	SÜREKLİ İŞÇİ
4	H.HÜSEYİN KAYA	SÜREKLİ İŞÇİ	MERKEZ MUTFAK/ÖN HAZIRLIK	SÜREKLİ İŞÇİ
5	HAKAN DEMİR	SÜREKLİ İŞÇİ	MERKEZ MUTFAK/AŞÇI	SÜREKLİ İŞÇİ
6	SEMA ASLAN	SÜREKLİ İŞÇİ	REKTÖRLÜK 1. KAT ÇAY OCAĞI	SÜREKLİ İŞÇİ
7	HAKAN DEVEK	SÜREKLİ İŞÇİ	EĞİTİM FAKÜLTESİ YEMEKHANE HİZMETLERİ	SÜREKLİ İŞÇİ
8	YILMAZ AYLAĞ	SÜREKLİ İŞÇİ	TIP FAKÜLTESİ YEMEKHANE HİZMETLERİ	SÜREKLİ İŞÇİ
9	MAHMUT DOĞAN	SÜREKLİ İŞÇİ	EĞİTİM FAKÜLTESİ YEMEKHANE HİZMETLERİ	SÜREKLİ İŞÇİ
10	S.ERDAL SEZER	SÜREKLİ İŞÇİ	EĞİTİM FAKÜLTESİ YEMEKHANE HİZMETLERİ	SÜREKLİ İŞÇİ
11	SELDA ÖKMEN	SÜREKLİ İŞÇİ	FEN EDEBİYAT YEMEKHANE HİZMETLERİ	SÜREKLİ İŞÇİ
12	RABİA ÇELİK	SÜREKLİ İŞÇİ	TIP FAKÜLTESİ YEMEKHANE HİZMETLERİ	SÜREKLİ İŞÇİ
13	ENES ÇAKIR	SÜREKLİ İŞÇİ	REKTÖRLÜK YEMEKHANE HİZMETLERİ	SÜREKLİ İŞÇİ
14	SABRİ UYAR	SÜREKLİ İŞÇİ	FEN EDEBİYAT YEMEKHANE HİZMETLERİ	SÜREKLİ İŞÇİ
15	ERGÜN CEBECİ	SÜREKLİ İŞÇİ	MÜHENDİSLİK FAKÜLTESİ YEMEKHANE HİZMETLERİ	SÜREKLİ İŞÇİ
16	SERKAN ÖZDER	SÜREKLİ İŞÇİ	MÜHENDİSLİK FAKÜLTESİ YEMEKHANE HİZMETLERİ	SÜREKLİ İŞÇİ
17	EMİNE GÖK	SÜREKLİ İŞÇİ	MÜHENDİSLİK FAKÜLTESİ YEMEKHANE HİZMETLERİ	SÜREKLİ İŞÇİ
18	AYLA DARAR	SÜREKLİ İŞÇİ	MÜHENDİSLİK FAKÜLTESİ YEMEKHANE HİZMETLERİ	SÜREKLİ İŞÇİ
19	SONER ÇOBAN	SÜREKLİ İŞÇİ	MÜHENDİSLİK FAKÜLTESİ YEMEKHANE HİZMETLERİ	SÜREKLİ İŞÇİ
20	KADİR ÇAYDERE	SÜREKLİ İŞÇİ	KONGRE VE KÜLTÜR MERKEZİ	SÜREKLİ İŞÇİ
21	YALÇIN KURT	SÜREKLİ İŞÇİ	KONGRE VE KÜLTÜR MERKEZİ	SÜREKLİ İŞÇİ
22	SEDAT KARABÖCEK	SÜREKLİ İŞÇİ	MİSAFİRHANE	SÜREKLİ İŞÇİ
23	HÜSEYİN KÖSE	SÜREKLİ İŞÇİ	KAT GÖREVLİSİ	SÜREKLİ İŞÇİ

Sağlık kültür ve spor daire başkanlığından maaş alan personel

İdari Personel (Kadroların Doluluk Oranına Göre)						
	Dolu	Boş	Toplam			
Genel İdari Hizmetler Sınıfı	14		14			
Sağlık Hizmetleri Sınıfı	5		5			
Teknik Hizmetler Sınıfı						
Yardımcı Hizmetler Sınıfı			9			

Eđitim ve Öğretim Hizmetleri Sınıfı							
Avukatlık Hizmetleri Sınıfı							
Din Hizmetleri Sınıfı							
Öz Gelir GİH SINIFI							
TOPLAM	28		28				
İŞÇİLER (Çalıştıkları Pozisyonlara Göre)							
	Dolu	Boş	Toplam				
Sürekli İşçiler	2	0	2				
İktisadi işletme müd. Vizeli Geçici İşçiler	11	0	11				
Vizesiz işçiler							
4/C Lİ							
TOPLAM	13		13				
İDARİ PERSONELİN EđİTİM DURUMU							
	İlköğretim	Lise	Ön Lisans	Lisans	Yüksek Lisans ve Doktora		
Kişi Sayısı	1	9	2	14	2		
Yüzde	3,57	32,15	7,14	50	7,14		
İDARİ PERSONELİN HİZMET SÜRESİ							
	1 – 3 Yıl	4 – 6 Yıl	7 – 10 Yıl	11 – 15 Yıl	16 – 20 Yıl	21 Yıl ve Üzeri	
Kişi Sayısı	8	1	4	4	4	7	
Yüzde	28,56	3,57	14,29	14,29	14,29	25	

5-Sunulan Hizmetler

Sosyal Hizmetler Şube Müdürlüğü

İlgili yönetmelikler kapsamında Rektörlük oluru ve yönetim kurulu kararıyla öğrencilerimize barınma, beslenme ve kısmi zamanlı iş imkanları oluşturulmak suretiyle sosyal destek sağlamaktır. Üniversitemiz yemekhanelerinin ihtiyaçları doğrultusunda alınan, her türlü gıda ve benzeri ürünlerin şartnameye uygunluđunu, tazeliđini, kilogramını kontrol ve takibinin yapılmasını sağlamaktır. Yemek hizmetinin aksamaması için gereken düzenlemeler yapılarak, muayene ve kabul komisyon üyeliđi ve görevleri yürütölmektedir. Üniversitemiz yemekhanesine alınan ürünlerin fatura ve irsaliye işleri, aylık stok kartlarına giriş ve çıkış işlemleri yapılmaktadır. Yemekhanede tüketilen ürünlerin günlük çıkış işlemlerinin yapılması, birimlerden gelen raporların aylık düzenlenmesi ve birimlerimizdeki yemekhanelerin otomasyon işlerinin kontrolünü yapmak.

Öğrenci ve Personel Yemek Sayıları (01.01.2023-31.12.2023)

Birim	Rezerve Yapanlar	Rezervesiz Geçişler	Toplam
Rektörlük Yemekhanesi	15.252	7214	22466
Eğitim Fakültesi Yemekhanesi	31191	4658	35849
Fen Edebiyat Fakültesi Yemekhanesi	24443	5460	29893
Mühendislik Fakültesi Yemekhanesi	42834	1060	53435
Merzifon M.Y.O. Yemekhanesi	1087	127	1214
Tıp Fakültesi Yemekhanesi	5843	1160	7003
G. Hacıköy M.Y.O. Yemekhanesi	2240	224	2464
Taşova M.Y.O. Yemekhanesi	6765	1058	7823
Suluova M.Y.O. Yemekhanesi	8036	719	8755
Merzifon İİBF	5576	597	6173
Toplam	143.257	31.818	175.075

Yukarıda bulunan tablodaki veriler 1 yıllık döneme ait olup; öğrenci ve personel yemek geçişlerini kapsamaktadır. Yemek Ücret Listesi: 2023 Yılı Devlet Memurları Yiyecek Yardımı Yönetmeliği Uygulama Tebliği'ne göre belirlenen Üniversitemiz öğrenci, akademik ve idari personeline yönelik, Üniversitemiz Yönetim Kurulu'nca belirlenen yemek fiyatları 15 Temmuz 2023 tarihinden itibaren geçerli olmak üzere tabloda gösterildiği şekilde uygulanmaktadır.

Ek Gösterge	Yemek Fiyatları
1 Öğrenci	15,00 ₺
2 600'e kadar (600 dahil) ek göstergeli görevlerde bulunanlar;	15,00 ₺
3 1700'e kadar (1700 dahil) ek göstergeli görevlerde bulunanlar;	18,00 ₺
4 2800'e kadar (2800 dahil) ek göstergeli görevlerde bulunanlar;	20,00 ₺
5 4200'e kadar (4200 dahil) ek göstergeli görevlerde bulunanlar;	29,00 ₺
6 5400'e kadar (5400 dahil) ek göstergeli görevlerde bulunanlar;	31,00 ₺
7 5400'den 7000' e kadar (7000 dahil) ek göstergeli görevlerde bulunanlar;	38,00 ₺
8 Sürekli İşçiler (Temizlik ve Güvenlik Personeli)	50,00 ₺
9 Rezervesiz Personel ve Misafir Geçişleri	50,00 ₺
10 Rezervesiz Öğrenci Geçişleri	30,00 ₺

Öğrenci ve Personel Yemek Sayıları

Aylar	Aylık Ort.	Yemek Sayısı	Gün Sayısı
Ocak	38,24	9.816	22
Şubat	53,28	4.608	20
Mart	45,25	4.270	23
Nisan	45,96	2.209	18
Mayıs	43,73	4.700	21
Haziran	45,02	3.463	17
Temmuz	54,78	2.965	21
Ağustos	52,02	3.636	22
Eylül	43,82	4.909	21
Ekim	21,67	54.694	22
Kasım	32,51	41.535	22
Aralık	48,26	38.270	21
TOPLAM	43,71	175.075	250

Faaliyet Gösteren Yemekhanelerimiz

- 1- Rektörlük ve İdari Birimler Yemekhanesi
- 2- Eğitim Fakültesi Öğrenci Yemekhanesi
- 3- Mühendislik Fakültesi Öğrenci ve Personel Yemekhanesi
- 4- Fen Edebiyat Fakültesi Öğrenci ve Personel Yemekhanesi
- 5- Tıp Fakültesi Yemekhanesi
- 6- Merzifon Meslek Yüksekokulu Öğrenci ve Personel Yemekhanesi
- 7- Merzifon İİBF Öğrenci ve Personel Yemekhanesi
- 8- Suluova Meslek Yüksekokulu Öğrenci ve Personel Yemekhanesi
- 9- Gümüşhacıköy Hasan DUMAN Meslek Yüksekokulu Öğrenci ve Personel Yemekhanesi
- 10- Taşova Yüksel AKIN Meslek Yüksekokulu Öğrenci ve Personel Yemekhanesi

Rezerve İşlemleri

Üniversitemiz bünyesinde eğitim gören öğrencilerimiz, çalışan personellerimiz (akademik, idari ve sürekli işçi) yemek hizmetinden faydalanmak istediklerinde fakülte, yüksekokul ve idari bina yemekhanelerinde yemek hizmeti alabilirler. Öğrenci ve personellerimiz bir hafta öncesinden, bir hafta sonraki rezerve işlemini; yemek.amasya.edu.tr adresinden yerleşke ekleyerek, **mobil uygulama** ve yemek.amasya.edu.tr sitesinden rezerve işlemi için yemek hesabına odeme.amasya.edu.tr sitesinden bakiye yükledikten sonra gerçekleştirirler. Rezervasyon işlemi; pazartesi sabah, 08:00'da başlar, cuma 23:59'da sona erer. Takip eden hafta için kişi kendi plan ve program dahilince rezerve işlemi gerçekleştirir. Rezerve yapılan durumlarda yemek rezerve ücreti yemek hesabından peşin alınır.

Gıda Güvenliği, Sağlık ve Temizlik

Gıda güvenliğinin ve kalitesinin temini için gıda ve gıda ile temasta bulunan madde ve malzemelerin

birincil üretim aşaması dâhil olmak üzere üretim, işleme ve dağıtım aşamalarında asgari teknik ve hijyenik şartlara uyularak hizmet verilmektedir. Kullanılan malzemeler ihale yoluyla firmalardan tedarik edilmektedir. Yemek üretiminden tüketimine kadar yetkili personellerimiz tarafından denetim yapılmaktadır. Aynı zamanda Gıda Tarım İl Müdürlüğü de belirli periyotlarda denetimlerini yapmaktadırlar.

Kısmi Zamanlı İstihdam Yoluyla Çalışma

Öğrencilerimizin eğitim öğretim hayatları sırasında Üniversitemizin çeşitli birimlerinde kısmi zamanlı işlerde görev almaları sağlanarak mezuniyet sonrası iş hayatına dair tecrübeler elde etme olanağı sunulmaktadır. Bu şekilde çalışmalarına karşılık elde ettikleri gelir ile bir nebze de olsa eğitim öğretim harcamalarına katkı elde etmeleri sağlanmaktadır.

Kısmi Zamanlı Çalışan ve Yemek Bursu Alan Öğrenciler

KISMİ ZAMANLI ÇALIŞAN VE YEMEK BURSU ALAN ÖĞRENCİLER			
	KONU BAŞLIĞI	SAYI	ÖDEME
2023 YILI	Kısmi Zamanlı Çalışan Öğrenciler	1067	1.993.000,00 ₺
	Yemek Bursu Alan Öğrenciler	850	-

İktisadi İşletme Ve Sosyal Tesisler İşletme Müdürlüğü Faaliyetleri

Yıl	Kantin Sayısı	Çalışan Personel Sayısı
2023	8	14

Üniversite Misafirhanesi

Açılış Tarihi: 15.05.2012

Oda Sayısı	Kapasitesi	Oda Donanımı	Ortak Kullanım Alanı Ve Özellikler
11	23	LCD TV Mini buzdolabı, saç kurutma makinesi, komodin, klima	Otopark (10 Araçlık) Bağımsız tuvalet ve banyo, sıcak su, çay bahçesi, mutfak, dinlenme ve mesire alanı, LCD tv, wifi, 1 adet oturma grubu, 1 adet kahvaltı salonu, 1 adet çamaşır makinası, 1 adet kurutma makinası, 1 adet ütü

Yıl	Konaklayan Sayısı	Çalışan Personel Sayısı
2023	4000	2

PSİKOLOJİK DANIŞMA BİRİMİ 2023 YILI FAALİYETLERİ

Amasya Üniversitesi Sağlık Kültür ve Spor Daire Başkanlığına bağlı, Psikolojik Danışma Birimine 2023 yılında yüz otuz yedi (137) kişi başvuruda bulunmuştur. Başvuranların yüz yirmisi (120) öğrenciden, on yedisi (17) personelden oluşmuştur.

Öğrencilerin bir kısmı sadece bilgi almak için, bir kısmı ise yaşadıkları sorunlara anlam yüklemek ve tedavi olmak için başvurmuştur. Psikolojik destek hizmetinden yararlanan öğrenciler ile toplam dört yüz dört (404) görüşme yapılmıştır. Çevrim içi (online) veya yüz yüze yapılan görüşmelerde sosyal kaygı, sınav kaygısı, takıntı bozuklukları, depresyon ve travma sonrası stres bozukluğu gibi farklı ruhsal bozukluklar ele alınmış, gereken tedavi adımları uygulanmış ve(ya) uygulanmaya devam edilmektedir.

Aynı hizmetten yararlanan on dört (14) idari personel ve üç (3) akademik personelden oluşan on yedi (17) personelimiz ile toplam kırk sekiz (48) görüşme yapılmıştır.

Kültürel Hizmetler Şubesi

Kültürel Hizmetler şubesi görev alanıyla ilgili, mevzuatın belirlediği çerçevede amaç ve hedeflerini gerçekleştirirken 2547 sayılı Yükseköğretim Kanunu'nun 46. ncı ve 47. inci maddelerine göre hazırlanan Sağlık Kültür ve Spor Dairesi Başkanlığı Uygulama Yönetmeliğine dayanarak iş ve işlemlerini yürütür.

Öğrenci kulüplerinin başkanlığa sunmuş olduğu faaliyet projelerine ilişkin harcamalar, harcama tutarı 4734 sayılı Kamu İhale Kanunu ve 5018 sayılı Kamu Mali Yönetim ve Kontrol Kanunu gereğince bütçeden kültür hizmetlerine ayrılan pay değerlendirmesi yapılarak, Rektörlük oluru ile onaylanarak yürütülür.

Şube olarak Üniversitemizin ve başkanlığımızın amaçları arasında yer alan öğrenci yaşam niteliğini yükseltmeye yönelik, öğrencilerin ders dışı zamanlarını kaliteli biçimde sosyal bireyler olarak geçirebilmeleri için sosyal kültürel etkinlikler düzenlenmektedir. Bu bağlamda öğrencilerimizin ilgi alanlarına göre kurdukları kulüpler yoluyla etkinlikler organize edilmektedir. Etkinlikler arasında konferans, panel, söyleşi, sergi, yarışma, gezi, tiyatro çalışmaları yer almaktadır. Etkinlikler için şehir dışından gelen konuklarımız en iyi şekilde misafir edilirken, üniversitemizin öğrencilerinin katıldığı etkinliklere olanaklar ölçüsünde destek sağlanmaktadır. Birim ayrıca yerleşke içinde stant açılması ve salonların kiraya verilmesi hususunda sekreteryaya görevini yerine getirir.

Kültürel hizmetler olarak hedeflerimizden biri her öğrencimizin öğrenim yılları boyunca en az bir öğrenci kulübüne üye olup etkinlikler içerisinde yer almasını sağlamaktır. Öğrencilerimizin üniversite yerleşkesi içindeki sosyal yaşamlarının kalitesinin artırılması için ilgili birimlerle koordineli bir şekilde çalışmalar yapılmaktadır. Ayrıca her yıl mezuniyet öncesi yılsonu şenlikleri düzenlenmektedir.

PERFORMANS GÖSTERGESİ SONUÇLARI FORMU

Program	Alt Program	Alt Program Hedefi	Performans Göstergesi	Yılsonu Gerçekleşme Değeri
Yükseköğretim	Yükseköğretimde Öğrenci Yaşamı	Yükseköğretim öğrencilerine sunulan beslenme ve barınma hizmetlerinin kalitesinin artırılması; öğrencilerin kişisel ve sosyal gelişimi desteklenerek yaşam kalitesinin yükseltilmesi	Beslenme hizmetlerinden yararlanan öğrenci sayısı	135.048
			Öğrenci kulüp ve topluluk sayısı	65
			Sosyal, kültürel ve sportif faaliyet sayısı	141
			Yükseköğretimde öğrenci başına beslenme harcaması	43,695
Hayat Boyu Öğrenme	Yükseköğretim Kurumları Sürekli Eğitim Faaliyetleri	Toplumun tüm kesimlerine ihtiyaç duyduğu alanlarda eğitimler verilmesi, kamu kurum ve kuruluşları, özel sektör ve uluslararası kuruluşlarla iş birliğinin	Dezavantajlı gruplara yönelik sosyal entegrasyon ve kapsayıcılığa ilişkin yapılan faaliyet sayısı	7

ÖĞRENCİ KULÜPLERİ TABLOSU

	2022	2023
Öğrenci Kulübü Sayısı	60	65
Kulüplere Üye Olan Öğrenci Sayısı	7.705	4.296
Toplam Öğrenci Sayısı	18.849	19.907
Kulüplere Üye Olan Öğrenci Oranı	%40,88	%21,58

ÖĞRENCİ KULÜPLERİ VE HARCAMALAR

SIRA NO	KULÜP ADI	YAPILAN HARCAMA
1	BLOK ZİNCİR KULÜBÜ	1.900,00 ₺
2	DİRİLİŞ KULÜBÜ	1.727,27 ₺
3	ELEKTRİK VE ELEKTRONİK MÜHENDİSLİĞİ KULÜBÜ	4.500,00 ₺
4	KÜLTÜR VE SİYASET KULÜBÜ	10.606,36 ₺
5	MARİFET ÖĞRENCİ KULÜBÜ	3.324,00 ₺
6	MÜZİK KULÜBÜ	14.076,36 ₺
7	SAĞLIK GÖNÜLLÜLERİ	5.257,09 ₺
8	TARİH KULÜBÜ	920,00 ₺
TOPLAM		42.311,08 ₺

SIRA NO	KULÜP ADI
1	AMATÖR TELSİZCİLİK VE ARAMA KURTARMA KULÜBÜ
2	ATATÜRKÇÜ DÜŞÜNCE KULÜBÜ
3	BEYAZAY KULÜBÜ
4	BLOK ZİNCİR KULÜBÜ
5	ÇAĞDAŞ YAŞAM KULÜBÜ
6	ÇEVİRİ KULÜBÜ
7	ÇOCUKLARLA DÜŞLER KULÜBÜ
8	DAĞCILIK KULÜBÜ
9	DİRİLİŞ KULÜBÜ
10	DİJİTAL OYUN GELİŞTİRİCİLERİ KULÜBÜ
11	DRAMATİZE ŞİİR KULÜBÜ
12	EKONOMİ VE EKOLOJİ KULÜBÜ
13	ELEKTRİK VE ELEKTRONİK MÜHENDİSLİĞİ KULÜBÜ
14	ETİK KULÜBÜ
15	FARKINDALIK KULÜBÜ
16	FOTOĞRAFÇILIK KULÜBÜ
17	GEÇERKEN İZ BIRAKANLAR KULÜBÜ
18	GELENEKSEL TÜRK OKÇULUK KULÜBÜ
19	GELİŞTİRİCİ ÖĞRENCİLER KULÜBÜ
20	GENÇ ARAŞTIRMACILAR KULÜBÜ
21	GENÇ KIZILAY KULÜBÜ
22	GENÇ TEMA KULÜBÜ
23	GENÇ ULAŞTIRMACILAR KULÜBÜ
24	GENÇ YEŞİLAY KULÜBÜ

25	GENÇ YÖNETİCİLER KULÜBÜ
26	GEZİ GÖZLEM KULÜBÜ
27	GÜZEL SANATLAR, MÜZİK VE KÜLTÜR KULÜBÜ
28	HALK OYUNLARI KULÜBÜ
29	HAVACILIK KULÜBÜ
30	İLETİŞİM KULÜBÜ
31	İNGİLİZCE ÖĞRETMENLİĞİ KULÜBÜ
32	KAFKAS HALK TOPLULUĞU KULÜBÜ
33	KALİTE KULÜBÜ
34	KAMU DENETÇİLİĞİ KULÜBÜ
35	KENT KAŞIFLERİ
36	KÜLTÜR SANAT VE EDEBİYAT KULÜBÜ
37	KÜLTÜR VE SİYASET KULÜBÜ
38	KÜLTÜR VE SPOR KULÜBÜ
39	KÜTÜPHANE KULÜBÜ
40	LÖSEV FAYDA TOPLULUĞU KULÜBÜ
41	MARİFET ÖĞRENCİ KULÜBÜ
42	MATEMATİK KULÜBÜ
43	MATEMATİK İLE KEŞFEDENLER KULÜBÜ
44	MERZİFON EKONOMİ KULÜBÜ
45	MUTFAK SANATLARI KULÜBÜ
46	MÜZİK KULÜBÜ
47	ORTA DOĞU VE KUDÜS ARAŞTIRMALARI KULÜBÜ
48	OTOMOTİV TEKNOLOJİLERİ KULÜBÜ
49	ÖĞRETMENLER KULÜBÜ
50	PSİKOLOJİK DANIŞMANLIK VE REHBERLİK KULÜBÜ
51	RAVZA ÖĞRENCİ KULÜBÜ
52	SAĞLIK GÖNÜLLÜLERİ KULÜBÜ
53	SATRANÇ KULÜBÜ
54	SİYER KULÜBÜ
55	SOSYAL BİLİMLER KULÜBÜ
56	ŞEHİR PLANCILARI KULÜBÜ
57	TARİH KULÜBÜ
58	TASARIM KULÜBÜ
59	TEKNOLOJİ VE İNAVASYON KULÜBÜ
60	TİYATRO KULÜBÜ
61	TÜRK KÜLTÜRÜ ARAŞTIRMA KULÜBÜ
62	ÜNİVERSİTELİ AKTİF GENÇLİK KULÜBÜ
63	YARININ EBELERİ ÖĞRENCİ KULÜBÜ
64	YENİLENEBİLİR ENERJİ KULÜBÜ
65	YENİLER KULÜBÜ

DÜZENLENEN ETKİNLİKLER

2023			
Düzenlenen Etkinlik Sayısı	Katılan Öğrenci Sayısı	Düzenlenen Etkinlik Sayısı	Katılan Öğrenci Sayısı
97	32.950	130	21.131

Spor Hizmetler Şubesi

Spor Hizmetleri şube müdürlüğü üniversitemiz öğrenci, idari ve akademik personelinin spora ilgi duyması, spor yapmaya teşvik edilmesi ve düzenli spor yapma alışkanlığı kazandırılması, boş zamanlarını değerlendirmek için ilgi duydukları spor dalında kendilerini geliştirebilmelerine imkân sağlamak amacıyla hizmetlerini yürütmektedir. Üniversite spor temsilcileri ile koordineli çalışmalar yürüterek çeşitli spor faaliyetleri ve karşılaşmalar düzenlemektedir. Öğrenci, idari ve akademik personelimizin Başkanlığımıza tahsis edilen spor tesislerinden sağlıklı bir şekilde yararlanabilmeleri için tesislerin planlı bir şekilde hizmet vermesini ve bir merkezden yönetilmelerini sağlamak Spor Hizmetleri Şube Müdürlüğü'nün görevidir.

SAĞLIK KÜLTÜR VE SPOR DAİRE BAŞKANLIĞI SPOR HİZMETLERİ ŞUBE MÜDÜRLÜĞÜ 2023 YILI BİRİM FAALİYET RAPORU

I - GENEL BİLGİLER

B – Yetki, Görev ve Sorumluluklar

Spor Hizmetleri Şube Müdürlüğü üniversitemiz öğrenci, idari ve akademik personelinin spora ilgi duyması, spor yapmaya teşvik edilmesi ve düzenli spor yapma alışkanlığı kazandırılması, boş zamanlarını değerlendirmek için ilgi duydukları spor dalında kendilerini geliştirebilmelerine imkân sağlamak amacıyla çalışmaktadır.

Üniversite spor temsilcileri ile koordineli çalışmalar yürüterek çeşitli spor faaliyetleri ve karşılaşmalar düzenlemektedir.

Öğrenci, idari ve akademik personelimizin Başkanlığımıza tahsis edilen spor tesislerinden sağlıklı bir şekilde yararlanabilmeleri için tesislerin planlı bir şekilde hizmet vermesini ve bir merkezden yönetilmelerini sağlamak Spor Hizmetleri Şube Müdürlüğü'nün görevidir.

Spor tesislerimiz haftanın her günü Üniversitemiz öğrenci, idari ve akademik personellerine boş zamanlarını değerlendirmeleri için ücretsiz hizmet vermektedir.

C – İdareye İlişkin Bilgiler

1 – Fiziksel Yapı

Tesis Adı	Kapalı Alan Metre Kare	Açık Alan Metre Kare	Seyirci Kapasitesi
Spor Salonu	3443		756
Eğitim Fakültesi Spor Salonu	729		120
Eğitim Fakültesi Açık Voleybol Ve Basketbol Sahası		572,8	Seyircisiz
Eğitim Fakültesi Açık Halı Sahası	544	882	230
Meslek Yüksekokulu Halı Sahası	304	882	125
Meslek Yüksekokulu Açık Voleybol Ve Basketbol Sahası		668,13	Seyircisiz
Fen Edebiyat Fakültesi Çim Futbol Sahası (aktif değil)	544	4500	230
Fen Edebiyat Fakültesi Açık Voleybol Ve Basketbol Sahası		540	Seyircisiz
Fen Edebiyat Fakültesi Açık Tenis Kortu		703	Seyircisiz
Amasya Üniversitesi Yarı Olimpik Yüzme Havuzu	6.300		315

2 - Bilgi ve Teknoloji Kaynakları

Bilgi ve Teknoloji Kaynakları

S. NO	ADI	MİKTARI
-------	-----	---------

01	Masa Üstü Bilgisayar	3
02	Lazer Yazıcı	2
03	Analog Telefon	3

3 – İnsan Kaynakları

Personel Bilgileri

S. NO	ADI SOYADI	ÜNVANI
01	Cemal OKTAY	Şube Müdürü
02	Ruhi KOYUNCU	Bilgisayar İşletmeni
03	S. Erdal SEZER	Sürekli İşçi
04	Soner ÇOBAN	Sürekli İşçi
05	Mahmut DOĞAN	Sürekli İşçi

4 – Sunulan Hizmetler

II - AMAÇLAR HEDEFLER

A – İdarenin Amaç ve Hedefleri

Amaç : Her yıl Türkiye Üniversite Sporları Federasyonunca organize edilen sportif etkinliklere öğrencilerimizin katılımını sağlamak. Öğrenciler ve personelin spor yapmalarını teşvik etmek amacıyla spor faaliyetleri düzenlemek, duyurularını yapmak ve spor faaliyetlerine katılımını sağlamak.

Hedef 1 : Etkinlik duyurularının elektronik ve yazılı ortamlarda sistematik bir şekilde sağlanması.

Hedef 2 : Gelecek yıllarda kayıt yaptıran öğrenci sayısının artması düşüncesiyle spor yapan öğrencilerin de buna paralel olarak artışı hedeflenmiştir.

Hedef 3 : Her yıl personel sayısının artışına paralel olarak spor yapan personel sayısının da artırılması hedeflenmiştir.

Hedef 4 : Türkiye Üniversite Sporları Federasyonunca organize edilen sportif etkinliklerde başarıların artırılması ve devamlılığının sağlanması için, Milli Eğitim Müdürlüğü ve ASO Müdürlüğü Halk Eğitim Merkezi işbirliği ile dallarında başarılı Usta Öğreticilerin Üniversitemiz öğrencilerine yönelik kurs açmaları sağlanması.

III – FAALİYETLERE İLİŞKİN BİLGİ VE DEĞERLENDİRMELER

A – Mali Bilgiler

1 – Bütçe Uygulama Sonuçları Yapılan Harcama

- Yolluk, Yevmiye ve Konaklama Giderleri : 63.862,12
- Mal-Malzeme, Hizmet ve Bakım Onarım Giderleri : 124.050,00

YOLLUK, YEVMİYE VE KONAKLAMA

FAALİYETİN ADI	BAY	BAYAN	KATILAN SPORCU SAYISI	YAPILAN HARCAMA (HARCIRAH)
			MÜSABAK AYERİ	
FUTBOL ÜNİĞ SÜPER LİGE YÜKSELME MÜSABAKALARI	26		AFYON KARAHİSAR	60.708,00 ₺

TAEKWONDO ŞAMPİYONASI	2	1	BARTIN	1.200,00 ₺
ÜNİVERSİTELER ARASI KOORDİNASYON TOPLANTISI	1		ANTALYA	1.945,12 ₺
GENEL TOPLAM	29	1		63.862,12 ₺

B – Performans Bilgiler

1 – Faaliyet ve Proje Bilgileri

ÜNİVERSİTEMİZ SPOR TAKIMLARININ ÜNİVERSİTELER ARASI FAALİYETLERİ VE HARCIRAH GİDERLERİ TABLOSU

SIRA NO	FAALİYETİN ADI	KATILAN SPORCU SAYISI		MÜSABAKA YERİ	YAPILAN HARCAMA (HARCIRAH)
		BAY	BAYAN		
1	FUTBOL ÜNİLİĞ SÜPER LİGE YÜKSELME MÜSABAKALARI	26		AFYON KARAHİSAR	60.708,00 ₺
2	TAEKWONDO ŞAMPİYONASI	2	1	BARTIN	1.200,00 ₺
3	ÜNİVERSİTELER ARASI KOORDİNASYON TOPLANTISI	1		ANTALYA	1.945,12 ₺
GENEL TOPLAM		29	1		63.862,12 ₺

KURUMLAR ARASI KAMU SPOR OYUNLARI

FAALİYETİN ADI	ÖĞRENCİ		PERSONEL		ÖĞRENCİ		PERSONEL	
	BAY	BAYAN	BAY	BAYAN	BAY	BAYAN	BAY	BAYAN
VOLEYBOL							12	
BASKETBOL 3*3							5	
MASA TENİSİ							4	
GENEL TOPLAM							21	

MAL ve HİZMET ALIMLARI – BAKIM ONARIM

SIRA NO	MALZEMENİN ADI	NEREYE ALINDIĞI	TARİH	MİKTARI (TL)
01	Kırlangıç Bayrak (55*110cm)	Spor Hizmetleri	05.10.2023	7.500,00TL.
02	Kırlangıç Logo (55*110cm)	Spor Hizmetleri	05.10.2023	7.500,00TL.
03	Yelken Bayrak (75*300cm)	Spor Hizmetleri	05.10.2023	11.220,00TL
04	Yelken Logo (75*300cm)	Spor Hizmetleri	05.10.2023	11.220,00TL.

05	Bayrak Takımı (3*4,5m)	Spor Hizmetleri	05.10.2023	23.100,00TL.
06	Bayrak Takımı (4*6m)	Spor Hizmetleri	05.10.2023	27.225,00TL.
07	Bayrak Takımı (3*4,5m)	Spor Hizmetleri	05.10.2023	14.300,00TL.
08	Bayrak Takımı (4*6m)	Spor Hizmetleri	05.10.2023	13.750,00TL.
09	Masa Bayrağı Takımı (Türk Bayrağı ve Amasya Üniversitesi Logosu)	Spor Hizmetleri	05.10.2023	6.480,00TL.
10	Hakem Hizmeti Alımı (Halı Saha Futbol)	Teknik Bilimler MYO. Birimler Arası Müsabaka	04-22 Aralık 2023	1.755,00TL.
Genel Toplam				124.050,00TL.

Satın Alma ve İhale Birimi

Birim, daire başkanlığının satınalma ve ihale işlemleriyle ilgili harcama/ihale yetkilisinin görev ve sorumluluk alanıyla ilgili isteyeceği her türlü mal ve hizmetin satın alma isteklerini usulüne uygun yerine getirmekle görevli ve sorumlu birimdir. Üniversitemiz Rektörlüğü ve daire başkanlığımız tarafından satınalma birimine havale edilen mal, hizmet ve yapım işlerine ait alımlar ile avans işlemleri, 4734 Sayılı Kamu İhale Kanunu ve 5018 Sayılı Kamu Mali Yönetim ve Kontrol Kanunu ile ilgili diğer mevzuat hükümlerine uygun olarak gerçekleştirilmektedir. Buna ilişkin süreç şu şekilde işlemektedir: Açık ihale usulüyle, pazarlık usulüyle alım ve doğrudan temin usulüyle alım.

Yapılan İş ve İşlemler

Daire başkanlığımızın ihtiyaç duyduğu mal ve hizmetlerin Kamu İhale Kanunu'na uygun olarak etkili, şeffaf, denetlenebilir şekilde satın alınması. Bu işlemlerle ilgili mevzuat çerçevesinde doğrudan temin ya da ihale usulu gerçekleştirilmektedir.

Mali Yönetim ve Harcama Öncesi Kontrol

Üniversitemiz kaynaklarının etkili, ekonomik ve verimli bir şekilde elde edilmesi ve kullanılması için Başkanlığımız bütçesinin hazırlanması ve uygulanması, hesap verebilirliği ve mali saydamlığı sağlamak üzere 5018 sayılı Kamu Mali Yönetimi ve Kontrol Kanunu'na uygun bir şekilde gerçekleştirilmektedir. Başkanlığımız bünyesinde gerçekleştirilen harcamaların mevcut kanun ve yönetmeliklere uygunluğu ilgili birimlerimiz tarafından kontrol edilmektedir. Devamında ise harcamaya ilişkin evraklar gerekli mali ve muhasebe işlemlerinin gerçekleştirilmesi için Amasya Üniversitesi Strateji ve Geliştirme Daire Başkanlığı'na iletilmektedir.

6- Yönetim ve İç Kontrol Sistemi

İç kontrol, idarenin amaçları doğrultusunda mevzuata uygun olarak etkili ve nitelikli bir şekilde iş ve işlemleri yürütmek, kamu kaynaklarını optimal kullanmak ve korumak, mali konularda sistemin işleyişini güvenilir ve şeffaf kılmak için idarenin belirlediği süreçler ve kontrolleri içermektedir. Sürdürülen hizmetlerde mevzuatın belirlediği şekilde çalışmalar yürütülür. Başkanlığımız yetki, görev ve sorumlulukları çerçevesinde ilgili personeller tarafından hizmetler yerine getirilir. Özellikle satın alma ve tahakkuk işlemleri gerekli kontroller yapıldıktan sonra muhasebe birimine yönlendirilir.

II- AMAÇ VE HEDEFLER

A-Temel Politikalar ve Öncelikler

Gelişmekte olan bir üniversite sistemi içerisinde olanaklarımızı optimal düzeyde öğrenci odaklı kullanarak sosyal-kültürel-sportif-sanatsal altyapının kurumsallaşması yönünde çalışmak.

Üniversitemiz öğrencilerinin kültürel-sanatsal-sportif-sosyal hizmetlere erişim ve katılımları için önlemler alıp düzenlemeler yapmak, öğrencilerimiz başta olmak üzere akademik ve idari personelimize yönelik kültürel-sosyal-sanatsal-sportif etkinlikler yoluyla Amasya Üniversitesi bilincini yerleştirmeye katkı vermekle birlikte öğrencilerimizin psikososyal-kültürel bireyler olarak sürdürülebilir gelişimine destek vererek 21. yüzyılın koşullarına hazırlanmalarına olanak tanımak.

Üniversitemizin temel değerleri doğrultusunda gelişimine katkı sunmakla birlikte eğitim ve öğretim süresi boyunca Üniversitemiz öğrencilerinin kişiliklerinin gelişimine, yeterli beslenmelerine, boş zamanlarını değerlendirmelerine, sosyal-kültürel-sanatsal etkinlik gereksinimlerinin karşılanarak psikososyal sağlıklarının korunması ve sosyal birer yurttaş olarak yaşama hazırlanmalarına yardımcı olmak.

Üniversitemize kayıt yaptıran öğrencilerin sayısal olarak artışının yanında Üniversitenin kurumsal gelişimi içinde kültürel, sosyal ve sportif etkinlikleri gerekli ve yeterli şekilde gerçekleştirmek ve sonraki yıllarda bu ilerlemeyi sağlamak. Çalışanların takım bilinci içerisinde bilgi ve becerilerinin, katılım ve özendirilmenin artırılacağı imkânlar oluşturulmasının yanında; sosyo-ekonomik durumu iyi olmayan öğrencilere maddi destek sağlanması, beslenme hizmetlerinin iyileştirilmesi ve artırılmasını sağlamak, hizmetlerde kaliteyi sürdürmek, kafeterya hizmetlerini öğrenci gereksinimlerine uygun olarak vermek.

Merkez mutfaktan taşıma sureti ile taşrada bulunan Fakülte ve Meslek Yüksekokullarındaki akademik, idari personel ve öğrencilerimize yemek hizmetlerini uygun koşullarda sunmak.

B- İdarenin Amaç ve Hedefleri

Başkanlığın etkinlik alanları içinde yer alan amaç ve hedefler öğrenci odaklıdır. Temel amaç, öğrencilerimizin yer aldığı beslenme kültürel sosyal sportif etkinliklerde mevzuata uygun, etkili ve güvenilir çalışmalar yürütülerek öğrencilerin yaşam niteliğine olumlu katkılarda bulunmaktır. Amaç doğrultusundaki hedefler genel hatlarıyla şöyledir:

Öğrencilerimizin beslenme ve kantin hizmetlerinde azami yararlanmasını sağlamak.

Öğrencilerimizin kulüplere ilgisini artırmak.

Psikolojik danışmanlık hizmetlerini geliştirmek.

Sportif ve kültürel etkinliklerimize öğrencilerin katılımını sağlamak.

Öğrencilerimizin kullanabilecekleri sosyal mekanların sayısını artırmak.

Kısmi zamanlı öğrencilerimizin sayısal olarak oranını çoğaltıp sosyal-ekonomik durumu olumsuz olan daha çok öğrencimize ulaşarak yaşam koşullarını iyileştirmek.

III. FAALİYETLERE İLİŞKİN BİLGİ VE DEĞERLENDİRMELER

A-Mali Bilgiler

SIRA NO	İHALE ADI	HARCAMA
1.	3 KISIM 9 KALEM Süt ve Süt ürünleri Fermente Gıdalar Bardak su	312.761,65 ₺

2.	4 KISIM 34 KALEM Kırmızı Et, Tavuk Eti, Yaş Sebze ve Meyve, Roll Ekmek alımı	1.663.835,12 ₺
	TOPLAM	1.976.596,77 ₺

B – Performans Bilgileri

Başkanlığımız beslenme, kültür, spor, satın alma hizmetlerinin Üniversitemiz kalite politikası ekseninde belirlenen amaçları ve hedefleri gerçekleştirmesi için faaliyetlerini planlamakta performans sonuçları buna göre değerlendirilmektedir.

PERFORMANS GÖSTERGESİ SONUÇLARI FORMU

Program	Alt Program	Alt Program Hedefi	Performans Göstergesi	Yılsonu Gerçekleşme Değeri
Yükseköğretim	Yükseköğretimde Öğrenci Yaşamı	Yükseköğretim öğrencilerine sunulan beslenme ve barınma hizmetlerinin kalitesinin artırılması; öğrencilerin kişisel ve sosyal gelişimi desteklenerek yaşam kalitesinin yükseltilmesi	Beslenme hizmetlerinden yararlanan öğrenci sayısı	184.255
			Öğrenci kulüp ve topluluk sayısı	60
			Sosyal, kültürel ve sportif faaliyet sayısı	98
			Yükseköğretimde öğrenci başına beslenme harcaması	
Hayat Boyu Öğrenme	Yükseköğretim Kurumları Sürekli Eğitim Faaliyetleri	Toplumun tüm kesimlerine ihtiyaç duyduğu alanlarda eğitimler verilmesi, kamu kurum ve kuruluşları, özel sektör ve uluslararası kuruluşlarla iş birliğinin gelişmesine katkıda bulunulması	Dezavantajlı gruplara yönelik sosyal entegrasyon ve kapsayıcılığa ilişkin yapılan faaliyet sayısı	4

IV – KURUMSAL KABİLİYET ve KAPASİTENİN DEĞERLENDİRİLMESİ

A. Üstünlükler

Sağlık Kültür ve Spor Daire Başkanlığı'nın kendi bütçesinin bulunması,
Sağlık Kültür ve Spor Daire Başkanlığı'nın kamu bütçe desteğine sahip olması,
Sağlık Kültür ve Spor Daire Başkanlığı'nın kar amaçlı olmaması,
Yemek ücretinin ucuz olması,
Daire Başkanlığı bütçesinde yemek burs olanaklarının olması,
Daire Başkanlığı'nın gelir çeşitliliğine sahip olması ve dış etkenlerden olabildiğince az etkilenmesi,
Her birimde bir yöneticinin bulunması, birimlerde kaliteli mal ve malzeme kullanılması,
Firmalarla bakım ve servis sözleşmeleri yapılması,
Birimlerin çoğunda doğalgaz sistemi kullanılması,
Tüm kayıtların elektronik ortamda tutulması,
Yemek üretiminde profesyonel ekipmanların ve tesisin tam teşekküllü halde olması,

Değişik konularda üniversitenin diğer birimlerinden destek alması,
Yürürlükteki mevzuata ve Türk Standartlarına göre teknik şartnameler hazırlanarak mal ve hizmet alınması,
Taşıma kamyonlarımızın ve minibüslerimizin olması,
Sürekli internet bağlantısının olması,
Sağlık Kültür ve Spor Daire Başkanlığı'nın kendi internet sitesinin olması, ofis ve sarf maddesi ihtiyaçlarının kolay karşılanabilir olması,
Yemek otomasyon sistemine geçmiş olması ve kayıtların bilgisayar ortamında tutulması,
Yemekhanelerdeki geri dönüşümlü atıkların ve atık yağların yetkili firma tarafından toplanması,
Psikolojik Danışmanlık ve Rehberlik Birimi'mizin öğrencilerimize hizmete devam etmesi
Ulaşılabilecek bilgi ve belgelerin olması,
Eğitici ve öğretici seminerlerin yapılması,
İç Paydaşlardan bilgi alınması eğitimli personelin olması,
İşlemelerin EKAP üzerinden yapılması,
Öğrenci odaklı çalışılması,
Kısmi zamanlı öğrenci çalıştırma imkânının olması,
Spor salonunun ve tesislerimizin sürekli açık olması,
İhtiyaç duyulan sportif dallarda eğitmen görevlendirilmesi,
İhtiyaç duyulan spor malzemelerinin en kısa zamanda temininin yapılması,
Öğrencilerimize yönelik çeşitli sportif faaliyetlerde ücretsiz kurslar vermek,
Spor yapmak isteyen spor severleri tesislerden ve malzemelerden ücretsiz yararlandırmak,
Öğrenci kulüpleri, akademik ve idari personel arasında iletişim kanallarının açık olması,
Öğrencilerin sosyal-kültürel-sportif etkinliklerinin yasaların olanakları ölçüsünde desteklenmesi,
Kulüplerimizde sosyal sorumluluk bilincinin olması,
Kültürel-sosyal etkinliklerin yapılabilmesi için açık ve kapalı alanların yeterli olması,
Salonlarımızın ekipman açısından yeterli olması,
Öğrencilerimizin yerleşke güvenliği, üniversite kent bütünleşmesi açısından kötü alışkanlıklar, şiddet ve madde kullanımından uzak tutulmaları.

B. Zayıflıklar

Kampüs olmaması,
Spor tesislerinin birbirine uzaklığı,
Konusunda uzman antrenörlerin olmaması,
Kültürel hizmetlerle ilgili alanlarda üniversite kadrosu içinde uzman eğitmen yetersizliği,
Psikolojik danışmanlık ve rehberlik hizmetlerini sunacak profesyonel meslek elemanı yetersizliği,
Birçok etkinliğin aynı anda organize edileceği yeterlikte çok amaçlı bir kongre ve kültür merkezi olmayışı,
Mevzuatın sık değişmesi, piyasa koşullarının değişimi, tedarikte geçikmeler.

C. Değerlendirme

Sağlık Kültür ve Spor Daire Başkanlığı, bilgiye ulaşan, ulaştığı bilgiyi kullanabilen, araştıran, sorgulayan, paylaşımcı, ülke ve dünya sorunlarına duyarlı öğrencilerin iyi yetişmelerine imkanları dahilinde katkıda bulunmaktadır. Birim olarak hizmetler yürütülürken gerek mali işlemlerde gerek idari işlerde ve gerekse sunulan hizmetlerde her zaman hesap verebilirlik ve şeffaflık politikalarına uygun bir biçimde görevler yerine getirilmektedir. Bu görevlerin yerine getirilmesinde verilen hizmet ile ilişkili kanunlar, yönetmelikler ve tüzüklere kati suretle uyulmakta, katılımcı, adil ve ilkeli olmaya özen gösterilmektedir. Başkanlık, birimlerinde çalışan personelinin motive edecek araç, gereç vb. Unsurları günün şartlarına ve gelişen teknolojiye göre yenilemekte, onarmakta ve teknolojik imkânlardan sınırsız olarak faydalanmalarına olanak sağlamaktadır.

Stratejik plan ön planda tutularak beslenme-sosyal-kültürel-sportif hizmetlerin gerçekleştirilmesinin takibi, iç değerlendirme, yeniliklere açıklık, etkili ve güvenli düzenlemeler söz konusu olduğunda faaliyet

raporlarının önemi daha bir ortaya çıkmaktadır. Amaç ve hedef birlikteliği performans değerlerinin ele alınması faaliyetlerin yürütülmesinde başarının kilit unsurları arasındadır. İzleme ve değerlendirme açısından da paydaşların durumu, katkısı, birimler arası koordinasyonun sağlıklı yürütülmesi dikkate alınması gereken faktörlerdir, dolayısıyla hizmetlerin etkililiği ve öğrenci refahına katkısı sağlıklı ve rasyonel işleyişin stratejik planlamanın yol göstericiliği ile mümkündür. Başkanlığımız sunmuş olduğu hizmetleri yürütürken her kurumun sahip olduğu bazı üstünlük ve zayıflıklara sahiptir. Bu üstünlük ve zayıflıklar sunulan hizmetin yaygınlığını ve kapsamını belirli ölçülerde etkilemektedir. Başkanlığımıza ait en büyük üstünlük bir bütçeye sahip olması ve sunmakta olduğu hizmetlere kaynak ayırabilmesidir.

V- ÖNERİ VE TEDBİRLER

Daire Başkanlığımızın işlevselliği öğrencilerin varlığıyla ve kamu kaynaklarının verimli kullanımıyla bir bütündür. Daire hizmetlerinin öngörüsü beslenme-kültürel-sosyal-sportif etkinliklerin artarak sürmesi yönündedir. Bu temelde yeni sosyal alanların/mekanların vb oluşumu da göz önüne alındığında üniversiteli öğrencilerimizin kültürel ve sosyal statüsünün yükseltilmesi yönünde öğrenci katılımlı etkinliklere önem verilmektedir. Üniversite öğrencilerimizin beslenme, psikolojik danışmanlık, sosyal, kültürel ve sportif gereksinimleri doğrultusunda taleplerini dikkate almak, toplam kalite yönetimi anlayışı çerçevesinde hizmetleri sürekli iyileştirmek tedbirlerimizin felsefesini oluşturmaktadır. Buradan hareketle sunduğumuz hizmetlere öğrencilerimizin erişilebilirliği ve ulaşılabilirliği alacağımız tedbirleri güncel kılmaktadır.

İÇ KONTROL GÜVENCE BEYANI

Harcama yetkilisi olarak yetkim dâhilinde; bu raporda yer alan bilgilerin güvenilir, tam ve doğru olduğunu beyan ederim.

Bu raporda açıklanan faaliyetler için idare bütçesinden harcama birimimize tahsis edilmiş kaynakların etkili, ekonomik ve verimli bir şekilde kullanıldığını, görev ve yetki alanım çerçevesinde iç kontrol sisteminin idari ve mali kararlar ile bunlara ilişkin işlemlerin yasallık ve düzenliliği hususunda yeterli güvenceyi sağladığımı ve harcama birimizde süreç kontrolünün etkin olarak uygulandığını bildiririm.

Bu güvence, harcama yetkilisi olarak sahip olduğum bilgi ve değerlendirmeler, iç kontroller, iç denetçi raporları ile Sayıştay raporları gibi bilgim dâhilindeki hususlara dayanmaktadır.

Burada raporlanmayan, idarenin menfaatlerine zarar veren herhangi bir husus hakkında bilgim olmadığını beyan ederim. 11.01.2024

Ögr. Gör. Osman KAYHAN

Daire Başkan V.

VEKALET TARİHLERİ

BAŞLAMA TARİHİ

26.10.2023

(Osman KAYHAN Vekaletiyle Recep ÖZTÜRK)

BİTİŞ TARİHİ

27.10.2023

